

# MEDICINAREN 19

## GESTALTNINGSPROGRAM

2025-06-26



INLEDNING

Innehållsförteckning	2
Bakgrund och syfte	3
Underlag	4
Planeringsförutsättningar	5

1. STADSBYGGNAD 6

1.1 Stadsbyggnadsprinciper kring Medicinaren 19	7
1.2 Områdets förutsättningar	8
1.3 Projektets ledord	9

2. STADSRUMMEN 10

2.1 Relation till omkringliggande gaturum	11
2.3 Levande bottenvåningar	12
2.4 Landskapsprinciper	13
2.5 Fickparker	14
2.6 Dagvatten	15

3. BYGGNADEN 16

3.1 Byggnadens skala och volym	17
3.2 Karaktär och material	18
3.3 Elevationer	22
3.4 Skuggstudier	25
3.5 Skissperspektiv	27
3.6 Anpassningar av befintlig byggnad	36

Gestaltungsprogram för Medicinaren 19 i Huddinge kommun  
framtaget av Tengbom i samarbete med Hemsö fastigheter.

PROJEKTGRUPP

Anders Lövefors, projektledare, Hemsö fastighets AB  
Sara Lofthammar, projektutvecklare, Hemsö fastighets AB  
Anna Morén Sahlin, ansvarig arkitekt, Tengbom  
Henrik Börjesson Tian, gestaltungsledare, Tengbom  
Isa Ehn, handläggande arkitekt, Tengbom  
Stefan Samuelsson, handläggande ingenjör, Tengbom  
Jenny Andersson, ansvarig landskapsarkitekt, Tengbom  
Hannah Marschall, handläggande landskapsarkitekt, Tengbom  
Stuart Hope, handläggande landskapsarkitekt, Tengbom

Granskat av Huddinge kommun



# GESTALTNINGSPROGRAMMETS BAKGRUND OCH SYFTE

## BAKGRUND

Novum ligger centralt inom Flemingsbergs vård- och forskningsdistrikt, omgivet av bl a Huddinge sjukhus, Karolinska Institutet, Södertörns Högskola och TAH & NEO. Tillsammans med de sistnämnda utgör Novum ett kraftfullt Life Science-kluster som stärkt av syner-gier med övriga grannar skapar en unik grogrund för innovation.

Medicinaren 19 ligger utmed Häl-sovägen och Alfred Nobels allé - två gator med uttalade ambitioner om stadsmässighet och levande bottenvåningar. Novum infriar idag inte fullt dessa ambitioner, med sin tillbakadragna hållning bakom för-gårdsmark och en löst definierad yta med nätstationer och grönska som skapar ett okomplett avslut på Alfred Nobels allé.

Hemsö tror starkt på kunskapsklus-tret Flemingsberg och har en utta-lad långsiktig strategi för Novum och fastigheten Medicinaren 19 som hyser den.

## SYFTE

Detta gestaltningsprogram är framtaget för att förklara och illus-trera utvecklingsplaner som finns för Medicinaren 19, med syftet att bl. a. uppdatera fastighetens de-taljplan till att i delar tillåta högre byggnadshöjder och ytterligare funktioner än de som accepte-ras under rådande detaljplan från 1967.

Gestaltningsprogrammet är re-sultatet av flera års arbete med parallella processer kring olika aspekter hos fastigheten och sö-ker skapa en väl avvägd helhet för fastigheten, Life Science-klustret det utgör tillsammans med Medici-naren 23 (TAH & NEO), och det le-vande närområde det skapar med omkringliggande grannar i såväl utbildnings-, sjukvård- och forsk-ningsområden som kommersiella fastigheter och bostäder.





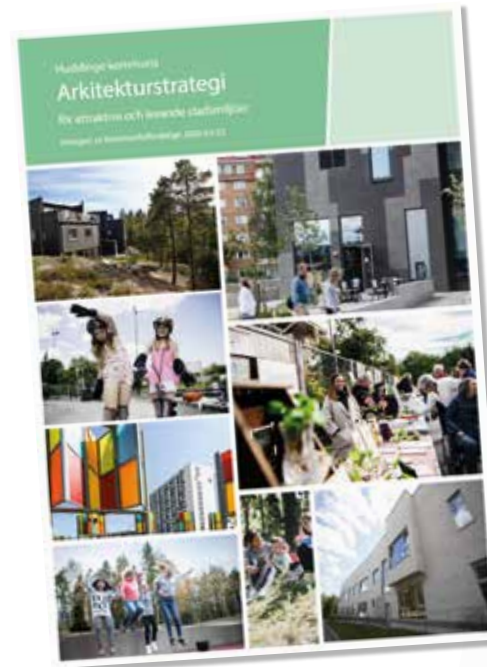
# UNDERLAG

## ARKITEKTURSTRATEGI

I enlighet med Huddinge kommuns arkitekturstrategi tar den föreslagna utvecklingen av fastigheten Medicinaren 19 avstamp i de två huvudstegen att **utgå** ifrån platsens styrkor och brister och att **utveckla** platsen i förhållande till dessa.

Genom detta skall de **offentliga rummen** ge mer än de gör idag. **Historiska spår** skall vara avläsbara och varsamt omhändertagna. En för platsen korrekt **skala och täthet** skall tillämpas i byggnadsvolymer och närhet dessa emellan. **Rörelser och stråk** genom området skall förbättras och kompletteras. Gröna och blå rum skall omhändertas genom såväl tillskapande av nya mer kvalitativa gröna ytor, vertikal grönska och taklandskap, som kompenserande åtgärder för gamla som påverkats. Alltsammans bildar dessa interventioner **inkluderande rum** och socialt hållbara miljöer för såväl brukare, som grannar och förbipasserande.

Genom detta bidrar den föreslagna utvecklingen av Medicinaren 19 inte enbart till platsen lokalt utan även den vidare utvecklingen av Flemingsberg i stort, som framlagd i bl.a. Utvecklingsplan Flemingsberg.



## FÖRUNDESRÖKNING & ANALYSER

Hemsö har, för det pågående arbetet med ny Detaljplan och utveckling av fastigheten Medicinaren 19 bl. a. beställt en antikvarisk förundersökning (Novum, antikvarisk förundersökning, Kv Medicinaren 19, Huddinge kommun, Tyréns, granskningsversion 2022-03-02) samt en social konsekvensanalys (Social konsekvensanalys för fastigheten Medicinaren 19, Tengbom, 2023-02-24). I detaljplanearbetet vägs olika intressen som dessa mot varandra, och dessa studier pekar stundvis på aspekter och rekommendationer som inte är förenliga. Ett strikt kulturhistoriskt bevarande leder inte nödvändigtvis till den mest socialt (eller ekonomiskt eller ekologiskt) hållbara utvecklingen av en plats.

I enlighet med kommunens ambitioner för området så som vi uppfattat dem och beskrivit dem i detta dokument och genom dess arkitekturstrategi, söker vi skapa en utveckling som bidrar positivt till den omgivande stadsmiljön och tillför arkitektoniska kvaliteter och säkerställer byggnaden Novums användbarhet utan att radera dess historiska spår. Tvärtom utgår vi i arbetet från styrkor hos det befintliga med ambitionen att dessa förhöjs i status genom dialogen med den nya årsring vi tillskapar.



# PLANERINGSFÖRUTSÄTTNINGAR

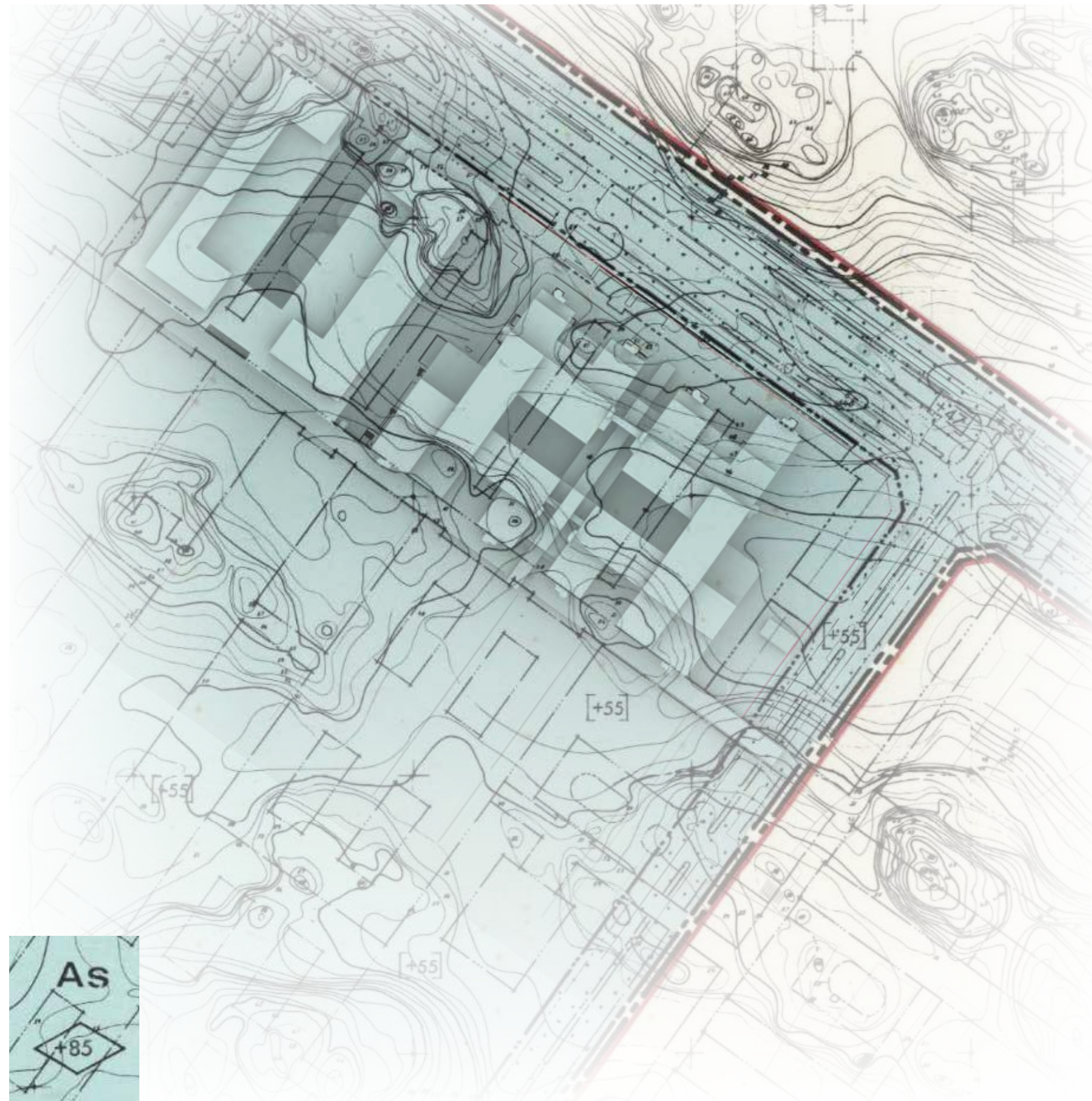
## FÖRHÅLLNINGSSÄTT TILL GÄLLANDE DETALJPLAN

Den högst tillåtna byggnadshöjd på Medicinaren 19 är +85,0m enligt gällande detaljplan från 1967. Ett fullt utnyttjande av denna skulle för NOVUM tillåta ett Plan 10 enligt dess nuvarande våningsnumrering och -höjder. Utöver detta så tillåter skärningen mellan fasadplanet och ett teoretiskt takplan med 45 graders lutning att ytterligare en tillbakadragen kungsvåning, Plan 11, är möjlig under rådande detaljplan.

Funktionsmässigt har fastigheten betäckningen As, dvs Område för allmänt ändamål, sjukhus.

I ett Flemingsberg under förtätning och utveckling känns det rimligt att utforska en anpassning av de restriktioner i höjd och funktion som styr Medicinaren 19. Inom utvecklingen på andra sidan Hälsovägen i Grantorp introduceras t ex byggnader som når plushöjder på 100m och i planerna för Flemingsbergsdalen föreslås bebyggelse på upp mot 30 våningar. Under det dryga halvsekel som gått sedan detaljplanen antogs har förutsättningarna för en större bredd av funktioner inom fastigheten vuxit, och med de högt lagda ambitionerna för detta områdes framtid kan man säga att dessa snabbt går från nutida förutsättningar till framtida behov.

Vi tar fram en ny detaljplan för fastigheten Medicinaren 19 som prövar möjligheten att bygga kontor och för utbildning, service, vård och forskning - en möjlighet att utveckla och bredda den befintliga verksamheten. Detaljplanen ska bidra till att uppfylla kommunens mål för framtida utveckling i Flemingsberg i enlighet med översiktsplanen och utvecklingsprogrammet för Flemingsberg.



Plankarta över VÄSTRA FLEMINGSBERG från 1967, höjdsystem RH00) med volymerna för Novum och TAH & NEO indikerade





# 1. STADSBYGGENAD



# 1.1 STADSBYGGNADSPRINCIPER KRING MEDICINAREN 19

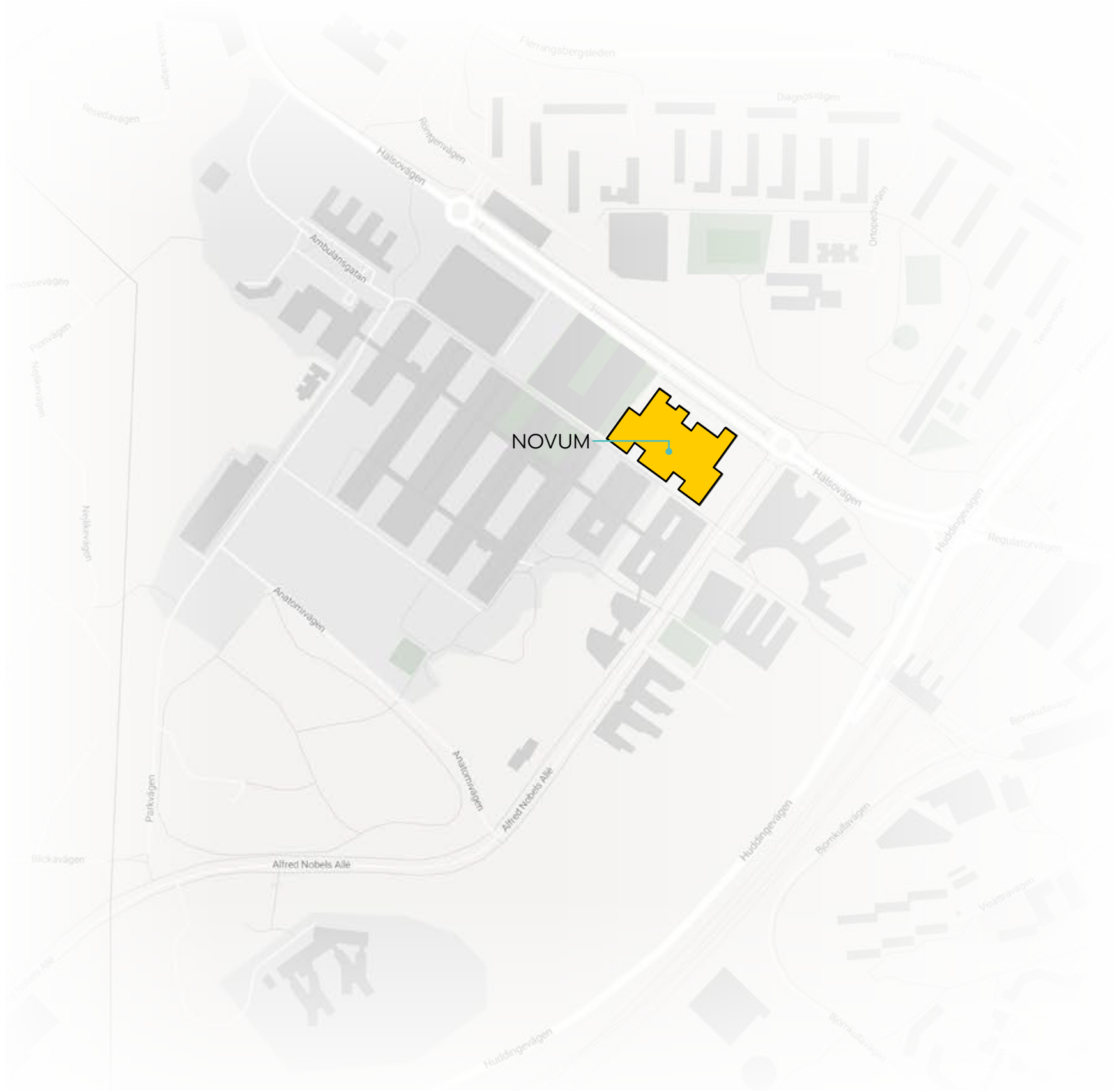
## STADSMILJÖ

Huddinge kommun har i Flemingsberg, sedan närmare tre decennier, övergått till en modern stadsbyggnadsfilosofi som syftar till en stadsmässig, sammanhållen, trygg, säker och omväxlande stadsbild med tydliga gaturum, gångstråk och alléer. Värdet i dessa principer, hur ett offentligt rum bör vara uppbyggt, har i dagens stadsplanering vuxit sig allt starkare och är idag ett dominerande tankesätt.

För femtio år sedan kom boken "Livet mellem husene" (Jan Gehl, 1971). Bokens budskap utgjorde en reaktion mot de nya modernistiska förorterna och bristen på liv mellan byggnaderna i en strikt funktionsuppdelad stad. Jan Gehl har forskat kring hur vi kan skapa offentliga rum utifrån människors behov och skala. Hans tankar har fått städer över hela världen att anpassas efter hur vi rör oss till fots och med cykel, i en strävan att skapa gemensamma offentliga rum och platser.

Man kan se denna förändrade syn som en reaktion mot den tidiga modernismens tankar om det oändliga rummet och den upplösta staden; den rivna staden ersatt med ensamma byggnader och institutioner i ett oändligt platt landskap indelat av motorvägar och andra stora trafikleder. Den uppfattningen hade nått vägs ände i om 1980-talets motreaktion och nya stadsbyggnadsideal med enkla tydliga byggnadsvolymer i en traditionell kvarterstruktur.

"Planprogram för Flemingsbergsdalen" framtaget av Huddinge kommun (april 2020) understryker strävan mot "en integrerad stadsdel med höga stadsbyggnadskvalitéer" (citatt).



Detta "nya" koncept, att sträva mot levande stadsmiljöer med fotgängaren i centrum, inte bilisten, kännetecknar den förändring som Huddinge kommun arbetar för i sin stadsgestaltning. Levande bottenvåningar, blandning av verksamheter och bostäder, tydliga entréer, breda trottoarer, trädkantade gator och boulevarder, möjlighet för kvalitativ kollektivtrafik med buss och spårväg. Denna strävan ligger i linje med dagens behov av miljöhänsyn, återhållsamhet med resurser och hållbart byggande, med sikte på en långsiktigt god samhällsekonomi. Uppbyggnaden av Novum var och är i flera avseenden ett barn av en annan tid då dessa ideal saknades.

För tjugo år sedan ordnade kommunen och fastighetsägaren Locum ett parallellt uppdrag med syftet att flankera Huddinge sjukhus huvudentré med två stora kvadratiska byggnadskvarter för medicinsk forskning med levande bottenvåningar (tot. ca 90 000 kvm) inramande en omgestaltad grönskande entréplats. Dessa två kvarter (se Detaljplan 2006 ang. Novum BioCity mm) skulle i alla riktningar bilda tydliga stråk: ett nytt Hälsovägen, en ny Blickagången och en ny platsbildning med raka fasadlinjer mot omgivningen, det offentliga rummet.

Novum

Situationsplan Flemingsberg



## 1.2 OMRÅDETS FÖRUTSÄTTNINGAR

### FLEMINGSBERG IDAG

Medicinaren 19 och Novum ligger centralt inom Flemingsbergs vård- och forskningsdistrikt, omgivet av bl a Huddinge sjukhus, Karolinska Institutet, Södertörns Högskola och det närmsta grannparet: forskning- och undervisningsbyggnaderna TAH och NEO. Tillsammans med de sistnämnda utgör Novum ett kraftfullt Life Science-cluster som stärkt av synergipotentialen hos övriga grannar skapar en unik grogrund för innovation.

### FLEMINGSBERG IMORGON

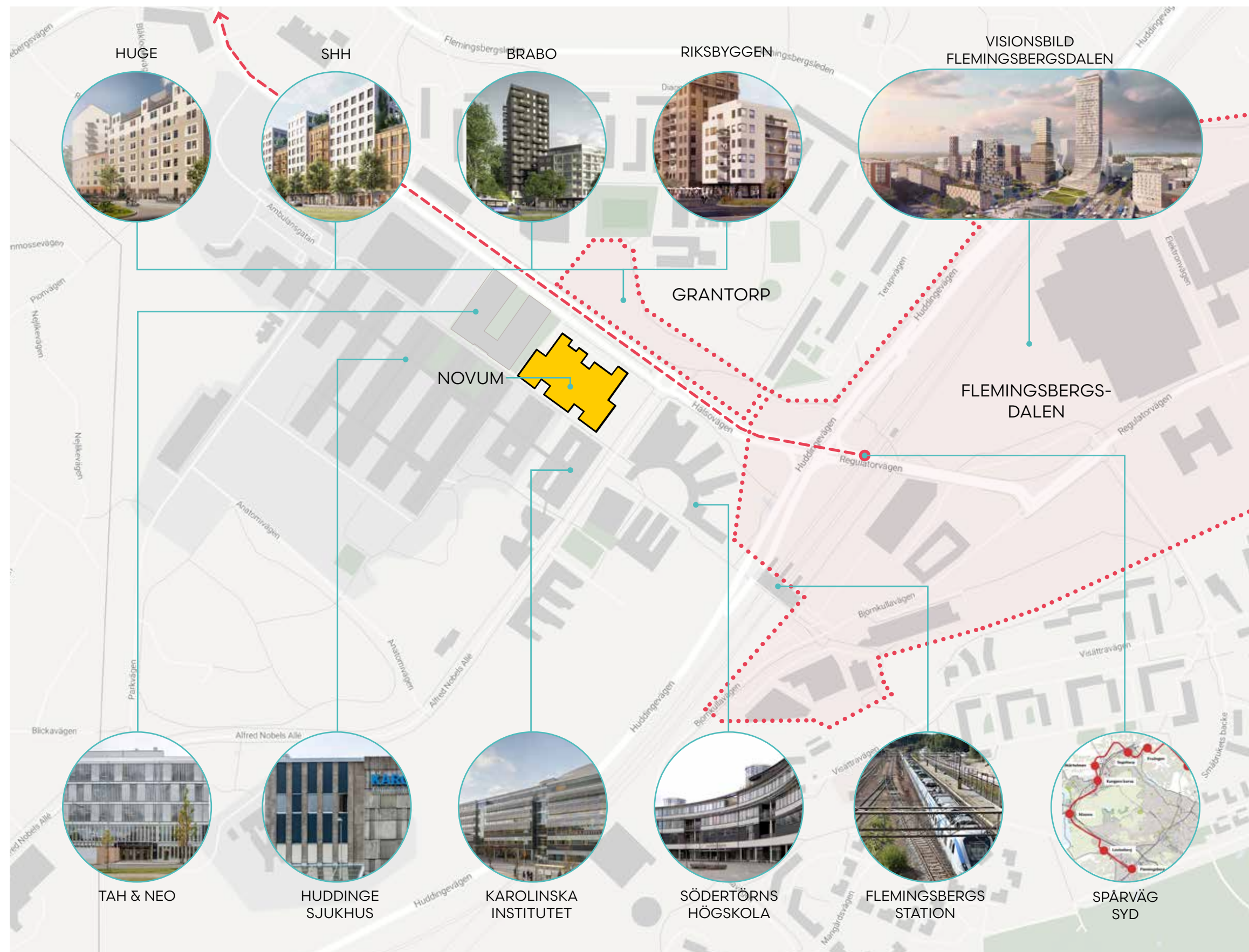
Området kring Flemingsbergs centrum skall kraftigt expanderas och utgöra en ekonomisk och logistisk hub för Södra Stockholm, som utmålas i klartext i RUFs Stockholm 2050. Hälsovägen blir stadsgata och breddas för Spårväg syd som passerar området.

### GRANTORP

På norra sidan av Hälsovägen planeras en förtätad kvartersstruktur av i huvudsak bostäder med markanvisningar till Hüge, SHH, Brabo och Riksbyggen, med en varierad byggnadshöjd från kring 6-16 våningar.

### FLEMINGSBERGSDALEN

Nedför Hälsovägen från Novum har Huddinge kommun stora planer för området i och kring Flemingsbergsdalen. Här planeras nybyggnation med förutsättningar för 35 000 arbetsplatser och 5 000 bostäder genom ett förstärkt stadscentrum som överdäcker pendeltågsspåren och övergår i bostadskvarter med anslutande skol- och idrottsfunktioner mot öst.



Novum

Situationsplan Flemingsberg



## 1.3 PROJEKTETS LEDORD

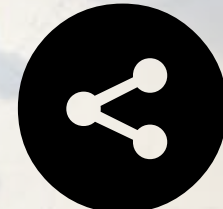
### LEDORD

År av arbete och analys av platsen har givit upphov till ledord som ger projektet riktning. Centralt är att skapa en socialt hållbar miljö med de levande stadsmässiga kvaliteter som är bristande på fastigheten idag. Tillägget till fastigheten ska hjälpa Novum att kopplas samman med sina omkringliggande gaturum och vara en aktiv deltagare och katalysator till en levande stadsmiljö. Det ska komplettera LifeScience-klustret med funktioner som främjar korsbefruktnings av idéer och skapar synergieffekter. Det ska utföras med stor hänsyn till miljön och med generalitet och robusthet som gör byggnaderna funktionella under lång tid framåt, genom ännu okända framtida tekniska krav och funktionella behov.



#### LEVANDE

Utvecklingen av detaljplanen skall levandegöra fastigheten och läka området genom inbjudande aktiva bottenvåningar i anslutning till gator och offentliga miljöer och genom att synliggöra de verksamhetstyper som bedrivs i byggnadernas mer svåråtkomliga delar. En inkluderande socialt hållbar miljö.



#### KONNEKTIVT

Projektet skall agera sammanbindande på alla nivåer - byggnadsmässigt i sin sammankoppling med övrig bebyggelse på fastigheten, kvartermässigt i sitt länkande av olika rörelser och stråk genom fastighetens olika sidor och nivåer och stadsmässigt som länk från omgivande områden till Life Science-klustret.



#### KOMPLETTERANDE

Projektet ska komplettera området med såväl funktioner som ger bredd, liv och utvecklingsanda åt forskningskvarteret som med fysiska volymer som skapar ett inramande bokslut av området mot Alfred Nobels allé - en släkting till det avslut för LifeScience-klustret som TAH och NEO utgör i den andra riktningen idag.



#### KLIMATSMART

Byggnaderna ska göras klimatsmarta i sin konstruktion och drift och i samarbete med en gedigen landskapsstrategi anta de klimatutmaningar vi lever med och kämpar mot.



#### ROBUST

Byggnaderna skall vara generella och flexibla för att kunna tillmötesgå framtida brukare och funktioners lokalkrav och robust nog att kunna tåla att anpassas till ännu oförutsägbara framtida behov.



## 2. STADSRUMMEN

NOVUM



## 2.1 PROJEKTOMRÅDEN

### OMRÅDESÖVERSIKT

Utvecklingen av Medicinaren 19 har flera beståndsdelar. Tillskapandet av en **ny byggnadsvolym** utmed Alfred Nobels allé och hörnet det formar med Hälsovägen. **Entréer** och verksamheter i markplan hos dessa bidrar till ett aktivt gaturum. **Landskapsstrategier** omhändertar de olika parker, platser och torg som skapas kring den nya volymen och skapar en tillgänglig, välkomnande och funktionell miljö.

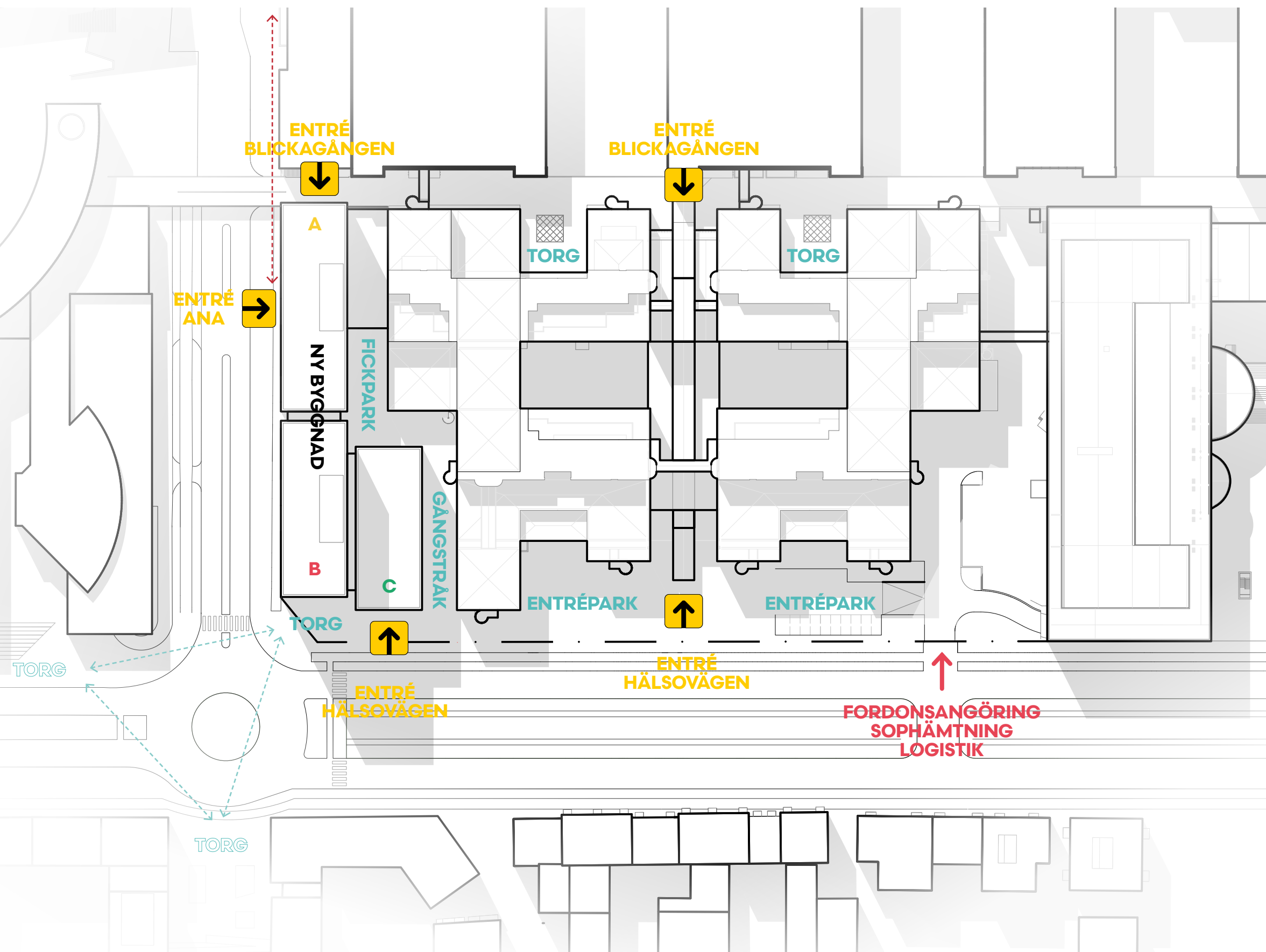
### ALFRED NOBELS ALLÉ

Den nya byggnadsvolymen ger bättre definition åt fastighetens möte med Alfred Nobels Allé och Hälsovägen och kopplar det samman på ett tydligare sätt med omgivande gator, platser och grannfunktioner.

Fasadlinjen dras ända ut i fastighetsgräns för att liva med de befintliga institutionerna uppför Alfred Nobels Allé. Detta grepp ger gatan ett värdigt avslut mot Hälsovägen som ersätter det långa något otrygga och odefinierade öppna rum som uppstår när man kommit förbi Blickagången.

### TORGEN KRING RONDELLEN

Det framtida torget vid Grantorps blandade bostadsområde och entréplatsen till Södertörns högskola från Hälsovägen ges en motpart på Medicinaren 19 där Hälsovägen och Alfred Nobels Allé möts. Ett stadstillvänt torg blir entréplats för såväl den framtida volymen som det bättre definierade Medicinaren 19 i stort.



1:1000 @ A3

0 5 10 20m

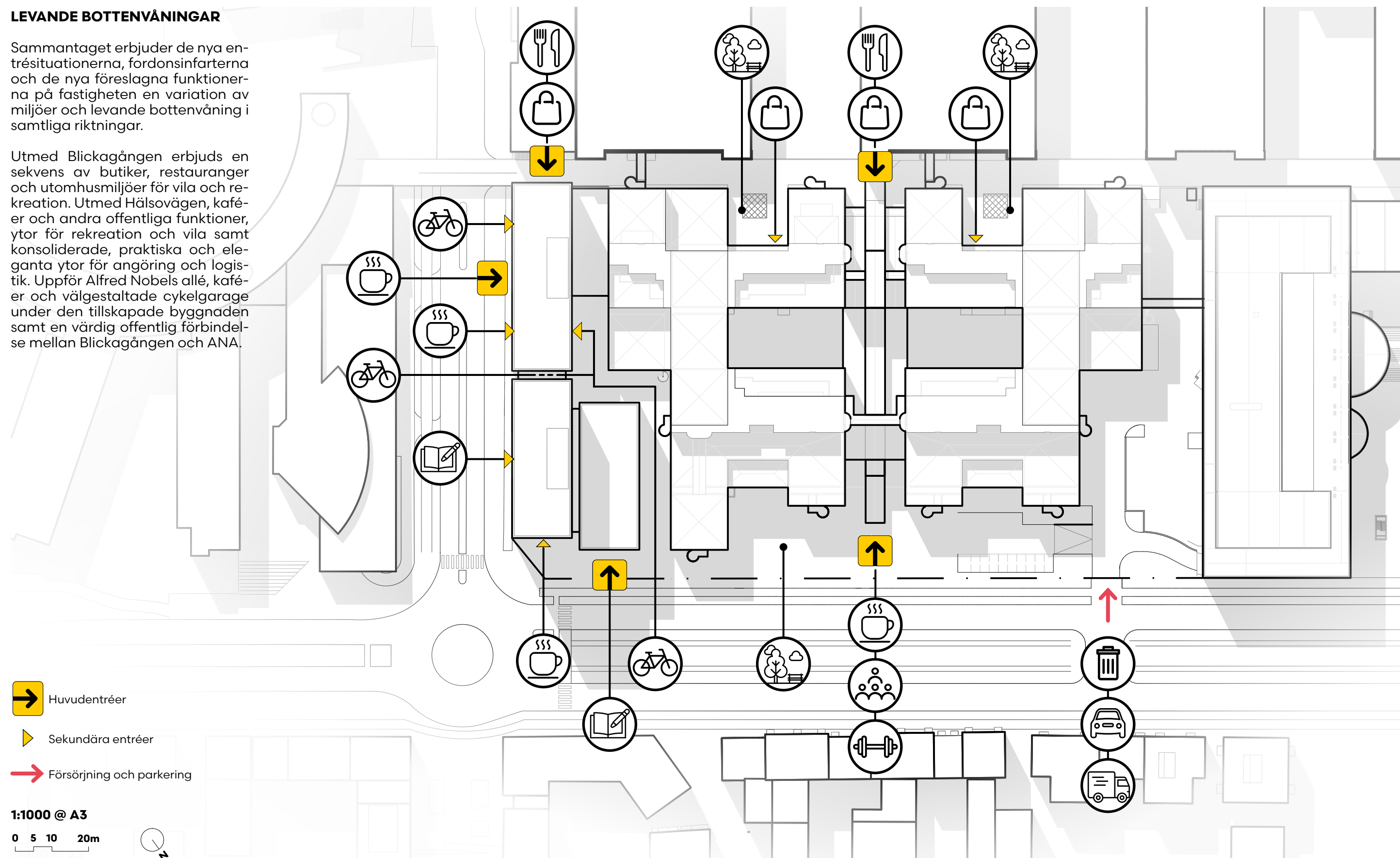


## 2.2 LEVANDE BOTTENVÅNINGAR

### LEVANDE BOTTENVÅNINGAR

Sammantaget erbjuder de nya entrésituationerna, fordonsinfarterna och de nya föreslagna funktionerna på fastigheten en variation av miljöer och levande bottenvåning i samtliga riktningar.

Utmed Blickagången erbjuds en sekvens av butiker, restauranger och utomhusmiljöer för vila och rekreation. Utmed Hälsovägen, kaféer och andra offentliga funktioner, ytor för rekreation och vila samt konsoliderade, praktiska och eleganta ytor för angöring och logistik. Uppför Alfred Nobels allé, kaféer och välgestaltade cykelgarage under den tillskapade byggnaden samt en värdig offentlig förbindelse mellan Blickagången och ANA.





## 2.3 LANDSKAPSPRINCIPER

### LANDSKAPSPRINCIPER

Utvecklingen av landskapet mellan nya och befintliga volymer följer en serie principer.

En inkluderande **gatuzon** som hanterar höjdskillnad mot Hälsovägen med trappor, sittgradänger och grönska som spelar med stadens allé skapar yta att vistas på och sippra genom

Ett identitetsskapande, orienterande och sammanhållande **markmönster** återkommer genom hela fastigheten

**Fickor** mellan byggnader fylls på med grönska i strategiska lägen, för att skapa blickfång och mjuka upp - dynamiska, böljande och varierade planteringar som skapar upplevelse året om

**Gröna blickfång** skapas - platser att blicka ut över, långsamt vandra igenom eller ta en vilosam paus i

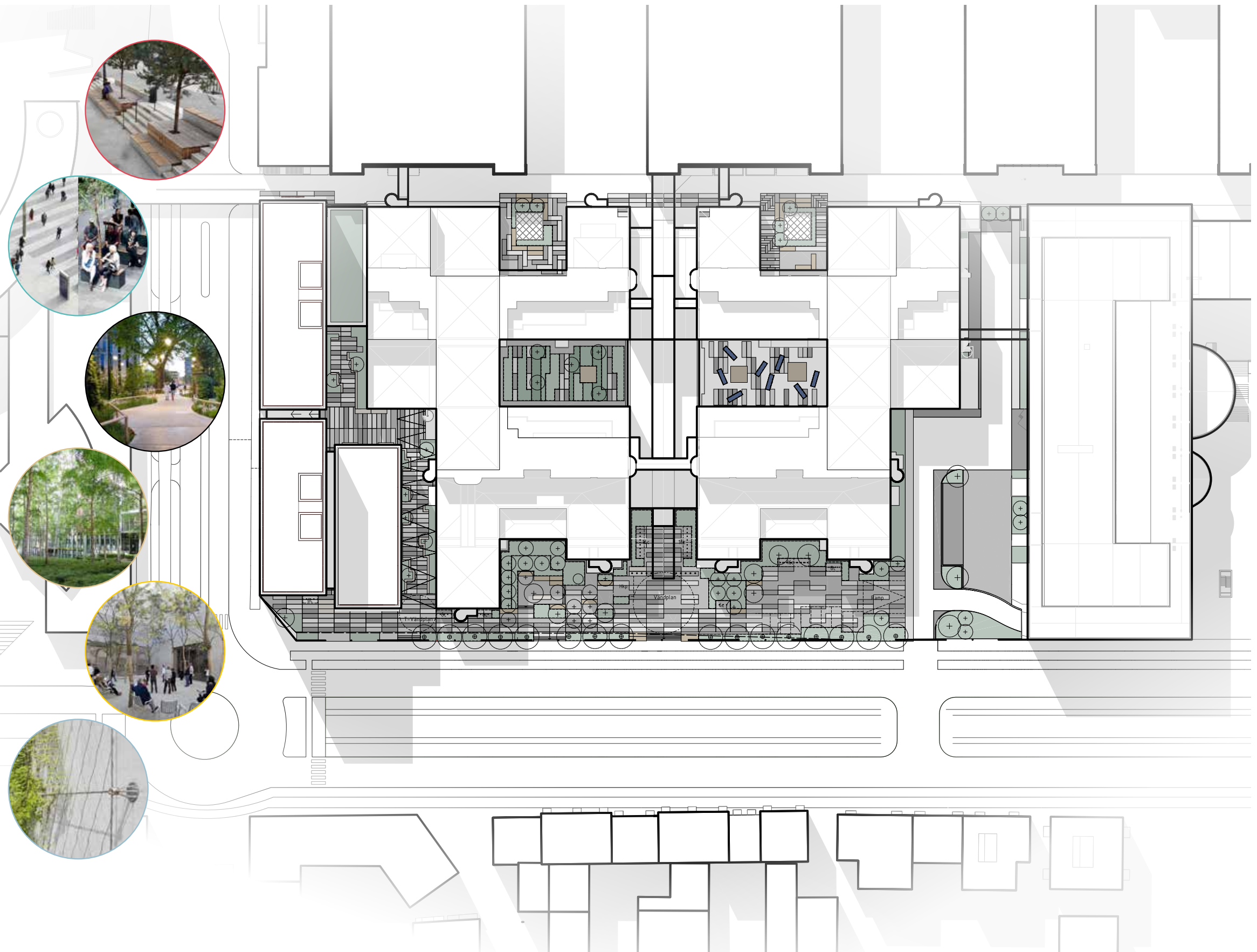
**Entrétorg**, delvis på stenmjöl, i samspel med byggnaden erbjuder platser för uteservering och informella sittplatser

**Vertikal grönska** introduceras i tigha lägen

Modifiering av befintlig markplanering görs med hänsyn tagen till de ursprungliga gestaltningsidéerna genom lösningar med utgångspunkt i befintliga utformningar.

1:1000 @ A3

0 5 10 20m





## 2.4 FICKPARKER

### POCKET PARK MOT HÄLSOVÄGEN

**Mellan Novum och den nya byggnaden** löper ett urbant grönstråk i form av en så kallad fickpark. Här finns informella sittytter och platser för uteservering. Fickparken kan kopplas direkt mot en eventuell matsal i den nya byggnaden vilket gör att elever, anställda och besökare kan ta med sig sin medhavda lunch ut.

Stråkets markbeläggning består av en tillgänglig grusyta för infiltration av dagvatten och för upplevelsen av park snarare än gata. Den grusbelagda ytan tar ned tempot på platsen och förstärker den taktila upplevelsen av ett omhändertaget parkstråk.

De planterade träden ger platsen en mänsklig skala, krontaket bryter upplevelsen av en smal passage. Mellan träden löper linspänd belysning som ytterligare förstärker upplevelsen av en mer mänsklig, intim skala i denna i övrigt storskaliga miljö

### GRÖNA VÄGGAR OCH TAK

**Med direkta utgångar från både Novum och den nya byggnaden** tillskapas en grönyta med vistelse-möjligheter på träytor. Platsen är intim och skyddad, där två väggar utgörs av intilliggande byggnader och övriga sidor utgörs av växtbeklädda spaljéer. Den ena spaljén sträcker sig ända upp till Blickången och utgör på så sätt en flera meter hög grön vägg

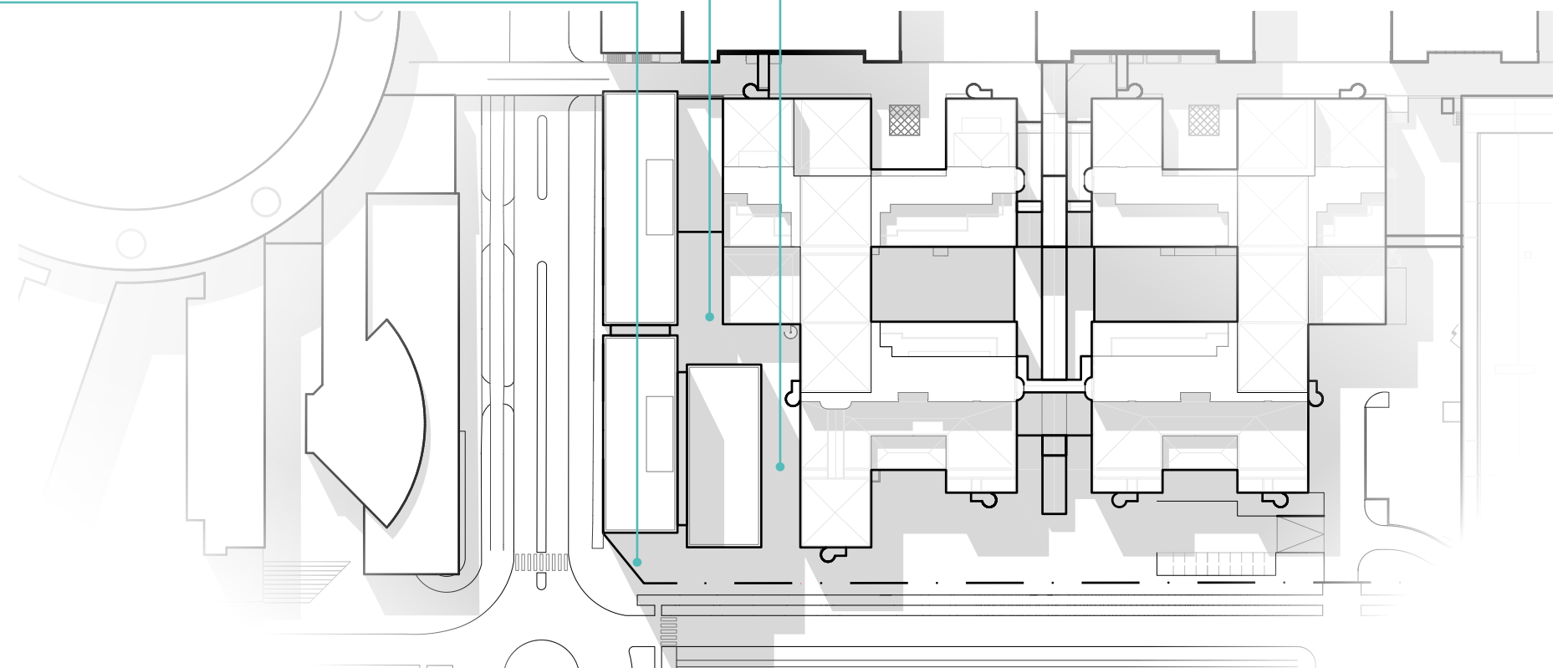
Entretorg vid Hälsövägen



Fickpark mellan den nya byggnaden och Novum



Grönt blickfång mellan den nya byggnaden och Novum från Hälsövägen





## 2.5 DAGVATTEN

### DAGVATTEN OCH GRÖNSKA

Utvecklade strategier tillämpas för omhändertagande av dagvatten på fastigheten vid tillskapandet av nya byggnadsvolymer.

**Infiltration** genom permeabla material så långt som möjligt t ex grus och planteringsytor

**Grönska som fördröjer** dagvatten i sina växtbäddar och skelettjordar. Lätta pimpstensjordar håller mycket dagvatten

**Dagvattenmagasin** under mark (där det inte är garage) som kan fördröja dagvatten utan att det tar plats av vistelseytor

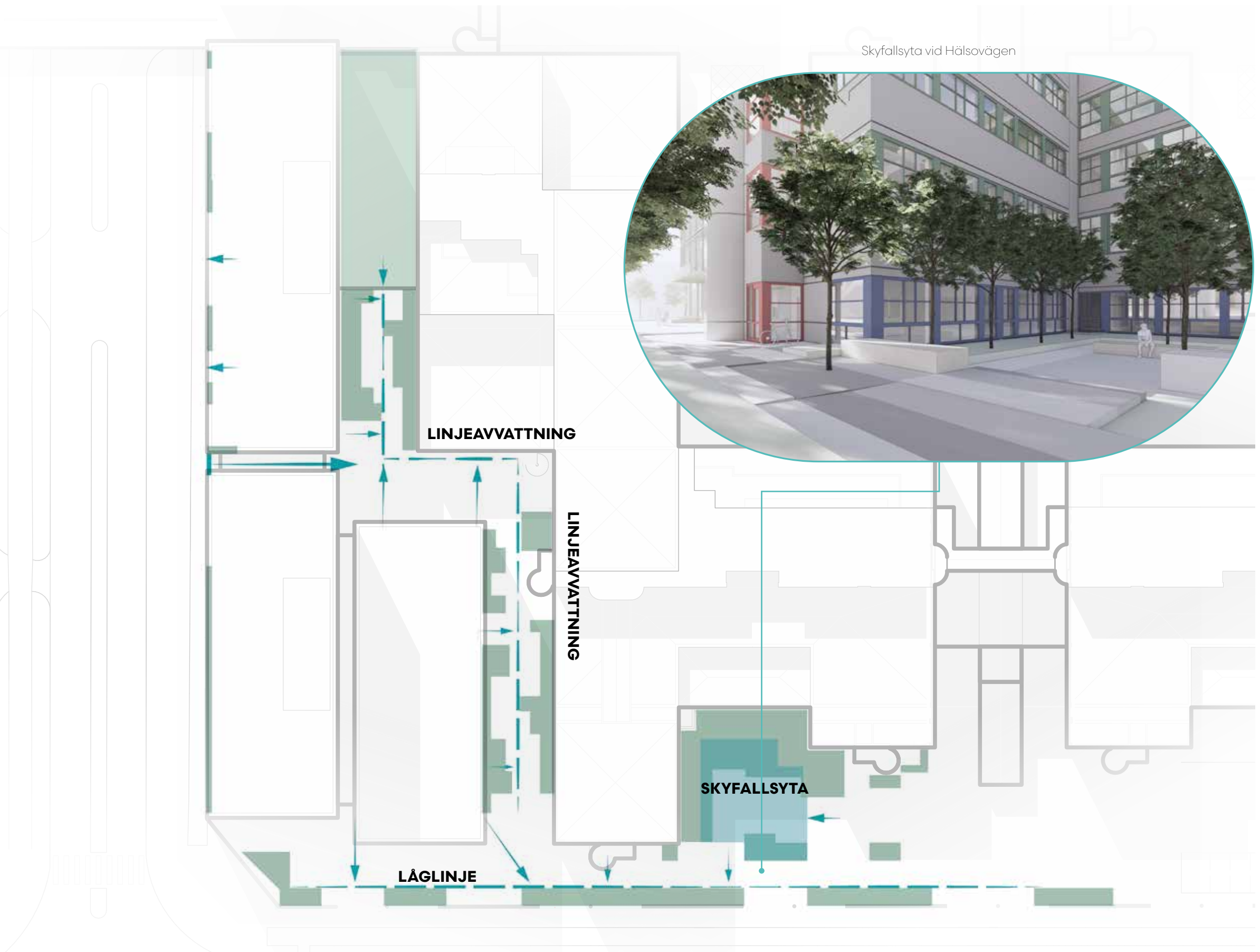
**Öppna dagvattenytor** som kan svämmas över vid kraftiga skyfallsregn t ex försänkta platser

**Raingardens** dvs planteringsytor som kan fördröja och där växter kan stå i vatten en stund

**Gröna tak** av sedum eller biotop-tak som fördröjer regnvattnet innan det faller på marken

**Regnvatten i gestaltningen** kan synliggöras och bidra positivt till området t ex i små detaljer som vattenspeglar

**Höjdsättning** av hårdgjorda ytor görs så att dagvatten i första hand leds till grönytor och i andra hand till brunnar och dagvattenmagasin





# 3. BYGGNADEN

NOVUM



## 3.1 BYGGNADERNAS SKALA OCH VOLYM

### DAGENS FLEMINGSBERG

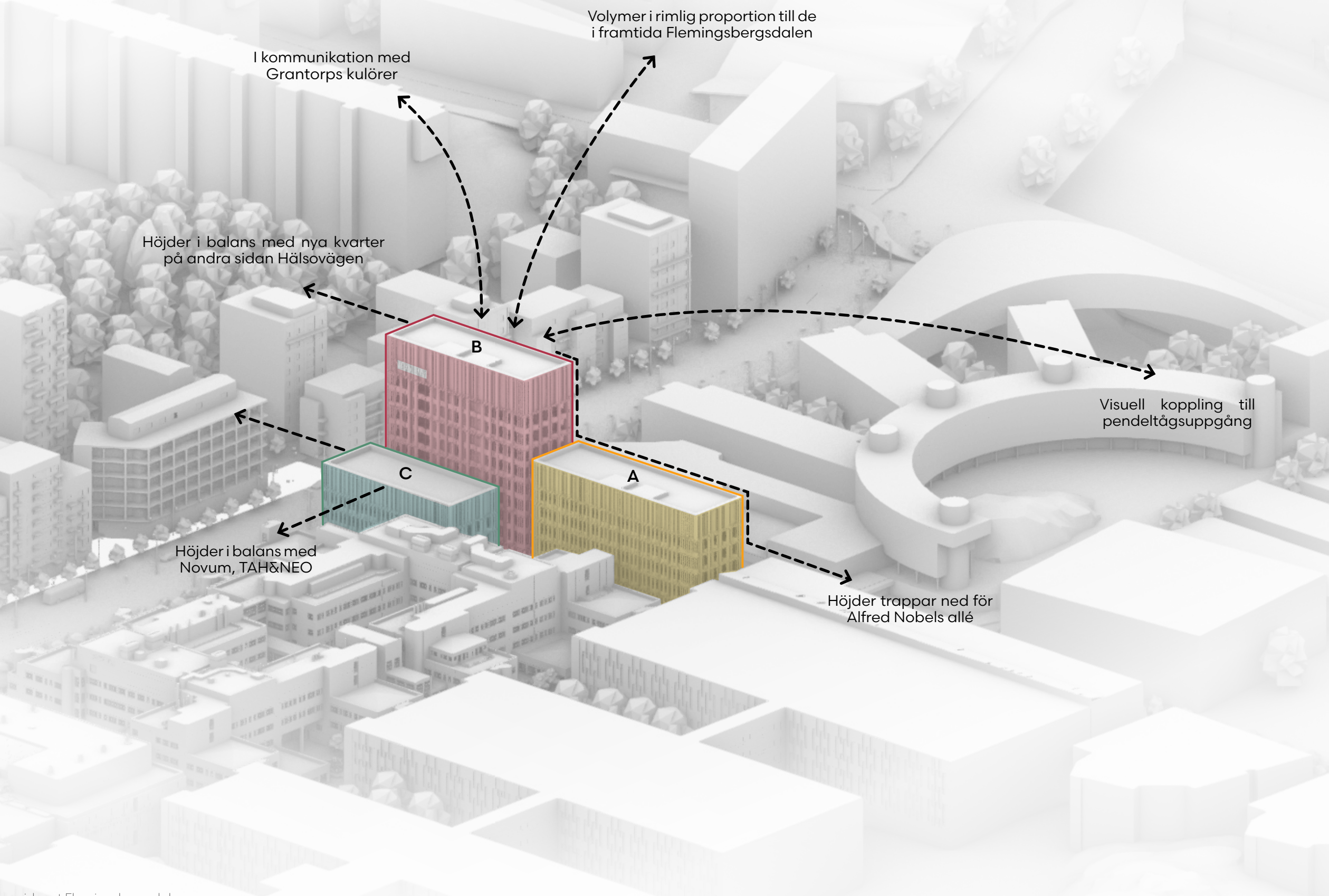
Området i och kring Medicinaren 19 genomgår en stor förvandling. Hälsovägen förvandlas till en generös stadsgata med spårväg flankerad av bil, buss och cykelstråk vid sidan om promenadutrymme under skuggande trädalléer. På andra sidan Hälsovägen från fastigheten växer framtida bostadskvarter fram i täta, höga formationer. Nya torg skapas, nytt liv och nya förutsättningar för en helt annan stadsmässighet än vad som upplevs på platsen idag.

Detta förslag tar avstamp i dessa förändrade förutsättningar och utvecklar och förtätar fastigheten Medicinaren 19. Genom en översyn av fastighetens landskapsarkitektur och introducerandet av byggnadsvolymer skapas en komplettering av det LifeScience-kuster som Novum, TAH, och NEO startat.

### FRAMTIDENS FLEMINGSBERG

Novum med dess tillskapade byggnadsvolymer stämmer överens med kommunens framtida ambitioner för Flemingsberg. Den nya byggnaden samspelar med nära bebyggelse och den lite längre bort höjd-, form- och gestaltungs- och bildar en för fastigheten och området viktig ny levande årsring.

Den nya byggnaden bryts ner i tre sammanlänkade volymer (A, B och C) som alla relaterar till sin specifika omgivning. Hus C anpassar sig mot intilliggande Novums höjd. Hus A reser sig högre och skapar en visuell koppling mot pendeltågsuppgång och Alfred Nobels allé på andra sidan Blickabron. Hus B sträcker sig högst och samtalar i höjd med de högre bostadstornen under uppförande på andra sidan Hälsovägen och planerna för den förtätade Flemingsbergsdalen.



Axonometrisk vy över Medicinaren 19 med omnejd mot Flemingsbergsdalen



## 3.2 KARAKTÄR OCH MATERIAL

### INVENTERING

Det finns många kvaliteter hos Novum och dess omkringliggande fastigheter. Här illustreras ett urval aspekter och element som gestaltningen av Medicinaren 19:s vidare utveckling relaterar till och hämtar inspiration från.

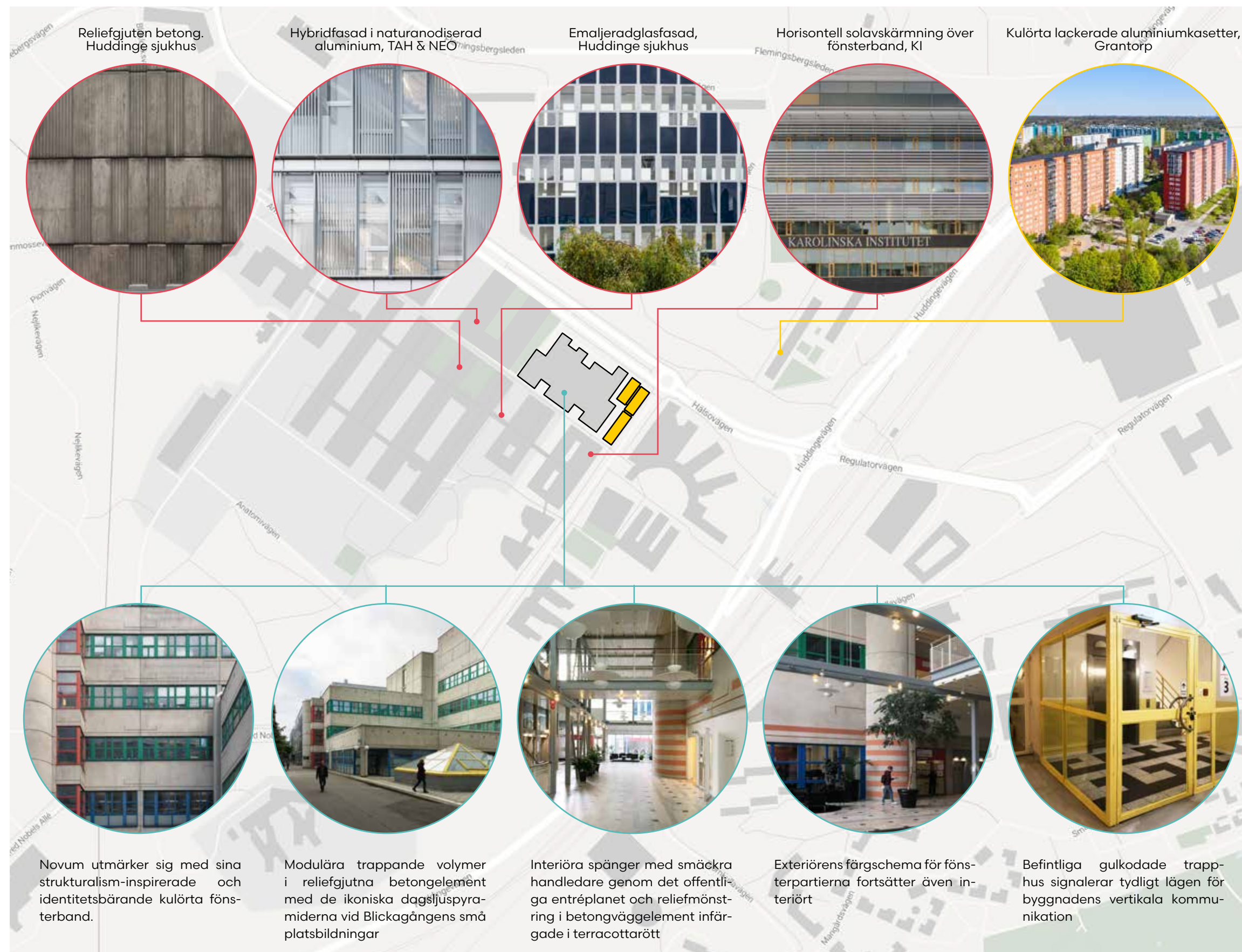
### NY BOKÄNDE

Den nya byggnaden utgör en ny årsring för LifeScience-klustret och ges en särpräglad identitet för sin tid, med subtila referenser till omgivande karaktärsdandande arkitektur. Som utvidgning och komplettering av befintliga Novum blir denna naturligt tongivande i gestaltningsn, med sina kulörer, reliefgjutna betongelement, modulära volymföring och andra karaktärsdandande element som gör den unik i sammanhanget.

Mot nordväst bildar TAH & NEO ena änden av LifeScience-klustret och det nya tilläggen i syd-öst skapar en ny inramande och kompletterande bokände till detta kluster, varför det känns naturligt att även inkludera gestaltungsaspekter från TAH och NEO i dessa för att bidra till en sammanhållen gestaltning med helhetskänsla och ett släktskap genom hela LifeScience-klustret vid Huddinge sjukhus.

### MÅL

I utvecklingen av Medicinaren 19 strävar vi efter en gestaltning som både bygger inifrån och ut och utifrån och in. Släktskapet med omgivande arkitektur ur olika epoker som befintliga Novum, TAH & NEO och Huddinge sjukhus skall vara tydligt. Samtidigt ska detta tillägg skapa en ny årsring där gränsen mellan ursprungligt och nytt är synligt och avläsbart och såväl fastighetens funktion som dess roll och relation till sin omgivning åter speglas.



Karaktär och material i och kring Medicinaren 19



3.2 KARAKTÄR OCH MATERIAL

MATERIALINVENTERING

Särskilt karaktärsbärande material att hämta inspiration från i omgivningen inkluderar den prefabricerade betongen, alltid rått exponerad och ibland reliefgjuten, kulörta plåtpartier i Novums färgpalett av gult, rött, grönt och blått, och det naturanodiserade aluminium och glas som i sin unika platsspecifika behandling givit TAH och NEO identitet.

NY PALETT

För nya tillägg till fastigheten och LifeScience-klustret föreslås en reducerad materialpalett som bygger på inventeringen ovan. Betong i konstruktion och robusta sockelvåningar detaljerade i naturanodiserad aluminium skapar en röd tråd till en stor del av omgivningen, t.ex. Huddinge sjukhus och TAH & NEO. Novums identitetsskapande färgpalett anpassas för att ge släktskap och identitet åt tilläggen genom kulörer som bygger vidare på Novums palett. Kulörerna utgår från Novums exakta kulör och drar sedan ner på deras färgmättnad, intensitet och blankhet för att skapa en ny motsvarighet för denna nya årsrings tillägg. Därtill introduceras synligt trä i större omsträckning än tidigare omkringliggande byggnader.



Befintlig materialpalett i urval - rå betong, lackad aluminiumplåt, reliefgjuten betong, naturanodiserad aluminium



Föreslagen materialpalett nya tillägg - rå betong, aluminium i matta och avmättade Novum-kulörer, trä och naturanodiserad aluminium



## 3.2 KARAKTÄR OCH MATERIAL

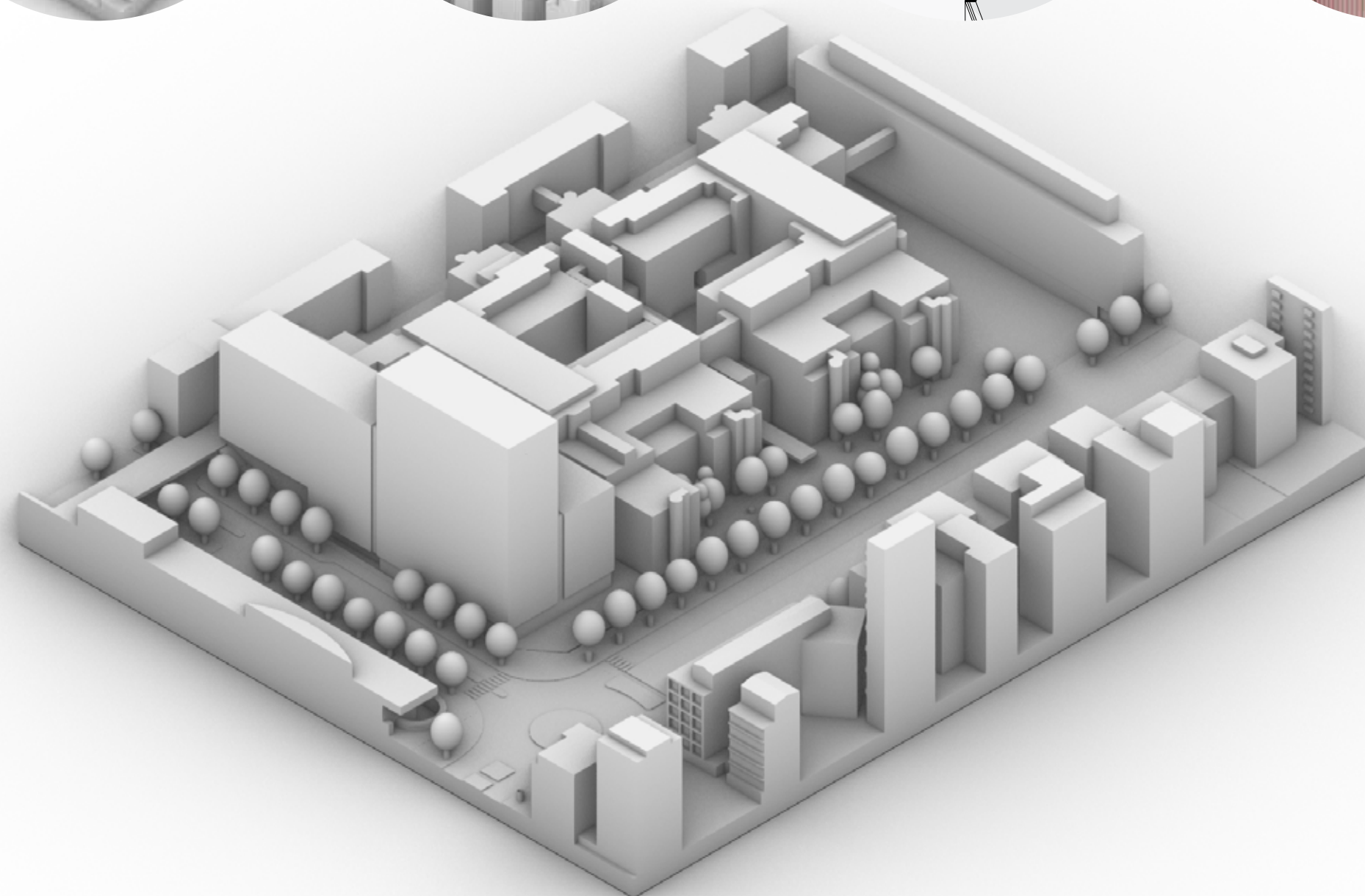
### SOLVÄRMELAST

Med sitt exponerade läge blir solvärmelaster en viktig aspekt att omhänderta tidigt i byggnadens gestaltning för att inte senare förvanskande lösningar ska behöva vidtas.

Vi föreslår en veckad fasad som riktar solavskärmande delar mot solens bana och lämnar heltransparenta glaspartier i riktningar där solen inte ligger på direkt. Den veckade fasaden bidrar till ett djup och mönsterverkan som känns igen från såväl Huddinge sjukhus reliefgjutna betongelement som TAH & NEOs motsvarande vridna aluminumraster.

### MODULARITET

De nya volymerna bygger på en labmodul på 3,2m vilket speglas i såväl plan som fasad. Jämna mått med utgångspunkt i denna modul blir styrande för byggnadens uppbyggnad och hjälper effektivisera produktionen, precisionen och stärka projektets genomförbarhet. De två lägre volymerna i byggnaden (A&C) delar fasadmodulsystem som utgörs av 6 upprepande moduler som spänner 3,2m i bredd och en våningshöjd. På liknande sätt utgörs fasadmodulsystemet för tornet B av 5 moduler som spänner 3,2m i bredd men sträcker sig över två våningsplan för att differentiera volymen från de lägre och betona dess vertikalitet.





## 3.2 KARAKTÄR OCH MATERIAL

### NYA BYGGNADSVOLYMER

Ett centralt grepp är att arbeta med utgångspunkt i Novums befintliga fönsterkulörer. Vi föreslår en modulär fasadlösning i lager. En veckad fasad som genom ett raster av solavskärmande element skyddar mot solens dominerande lägen samtidigt som den maximerar dagsljusstillgång och utblickar mot de övriga. Rastret ger fasaderna en lätthet, sirlighet och transparens som ger styrkor åt såväl funktionerna den inrymmer som stadsrummet den samspelar med.



I denna skiss föreslås byggnadsvolymer mot Blickagången (A) ges den nya anpassade gula Novum-kulören som hämtar nyanser ur fasaden hos intilliggande Karolinska institutet.



Tornvolymer B ges den nya röda kulören, i tydlig dialog med de vertikala och rött färgkodade utrymningstrapphustornen hos Novum.



Materialreferens: R7 King's Cross, Duggan Morris Architects, London  
Mattlackad plåt med väldetaljerade täta och transparenta ytor



Den sista volymen C, som möter Novum, ges den gröna kulören, som bygger på den kulör som dominerar merparten av Novums fönsterband och mittskepp.



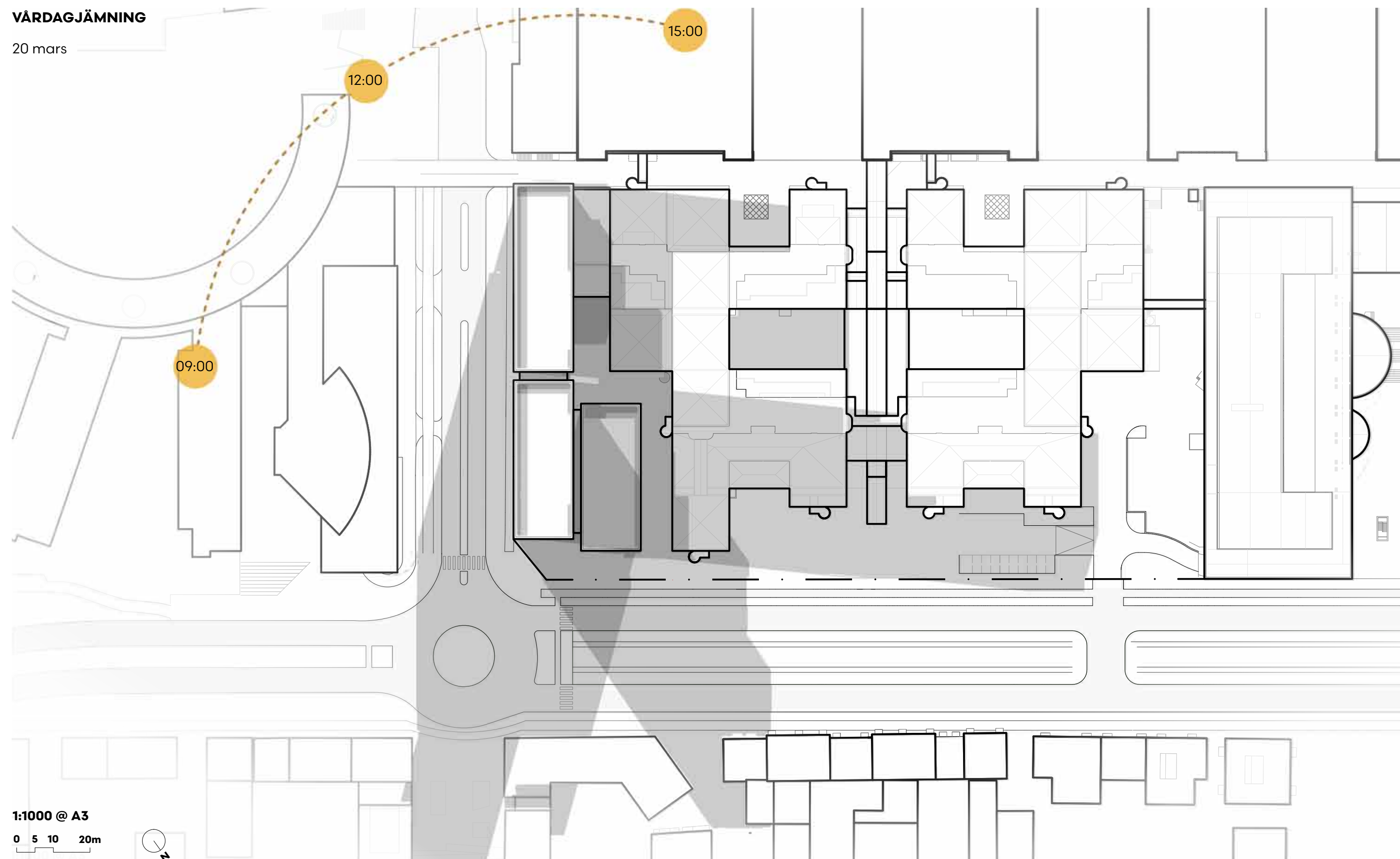
Materialreferens: R7 King's Cross, Duggan Morris Architects, London  
Kulörta fasader i olika nyanser för olika volymer på ett samlande podium av naturgråbetong



### 3.3 SKUGGSTUDIE

#### VÅRDAGJÄMNING

20 mars



1:1000 @ A3

0 5 10 20m

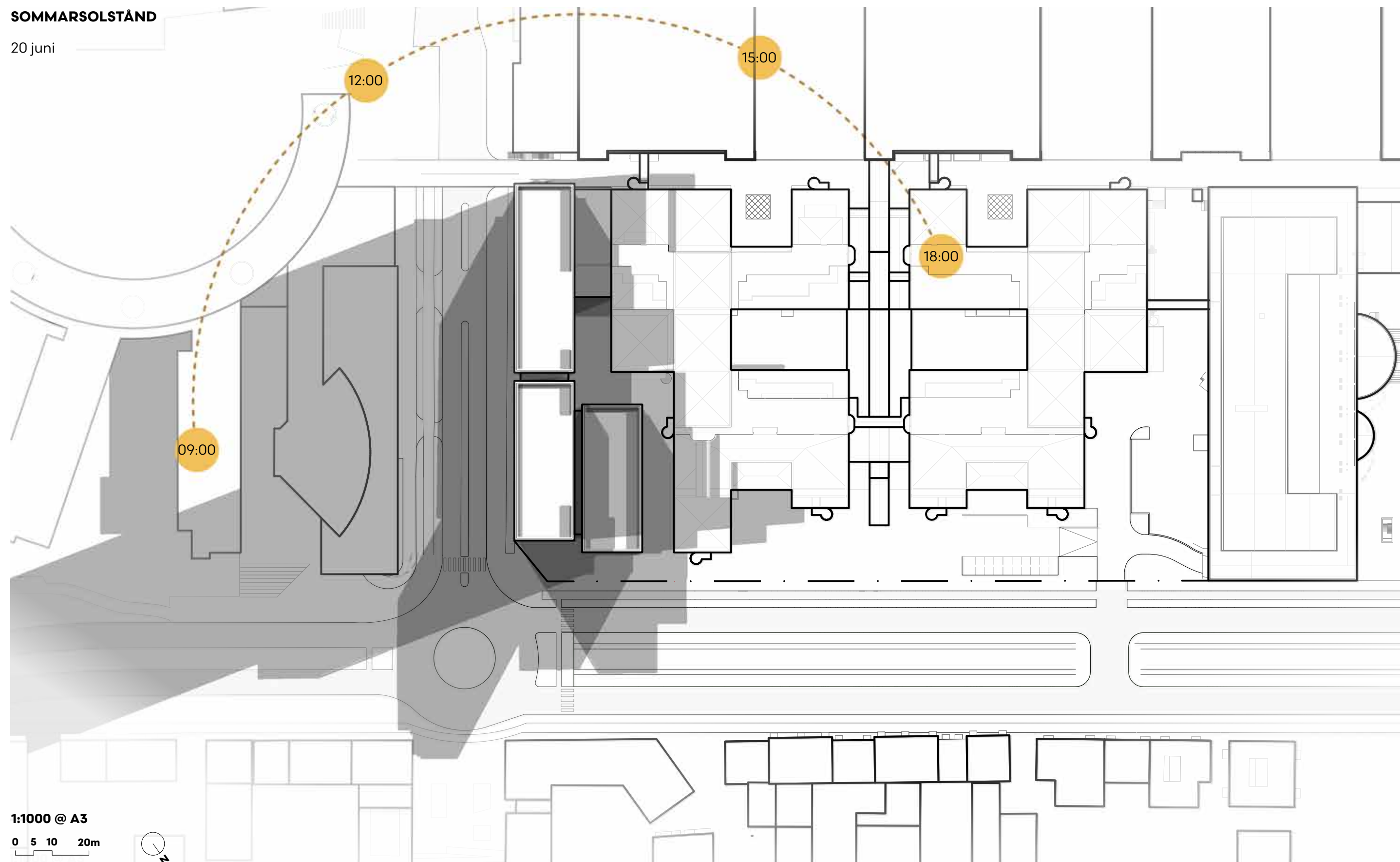




### 3.3 SKUGGSTUDIE

SOMMARSOLSTÅND

20 juni

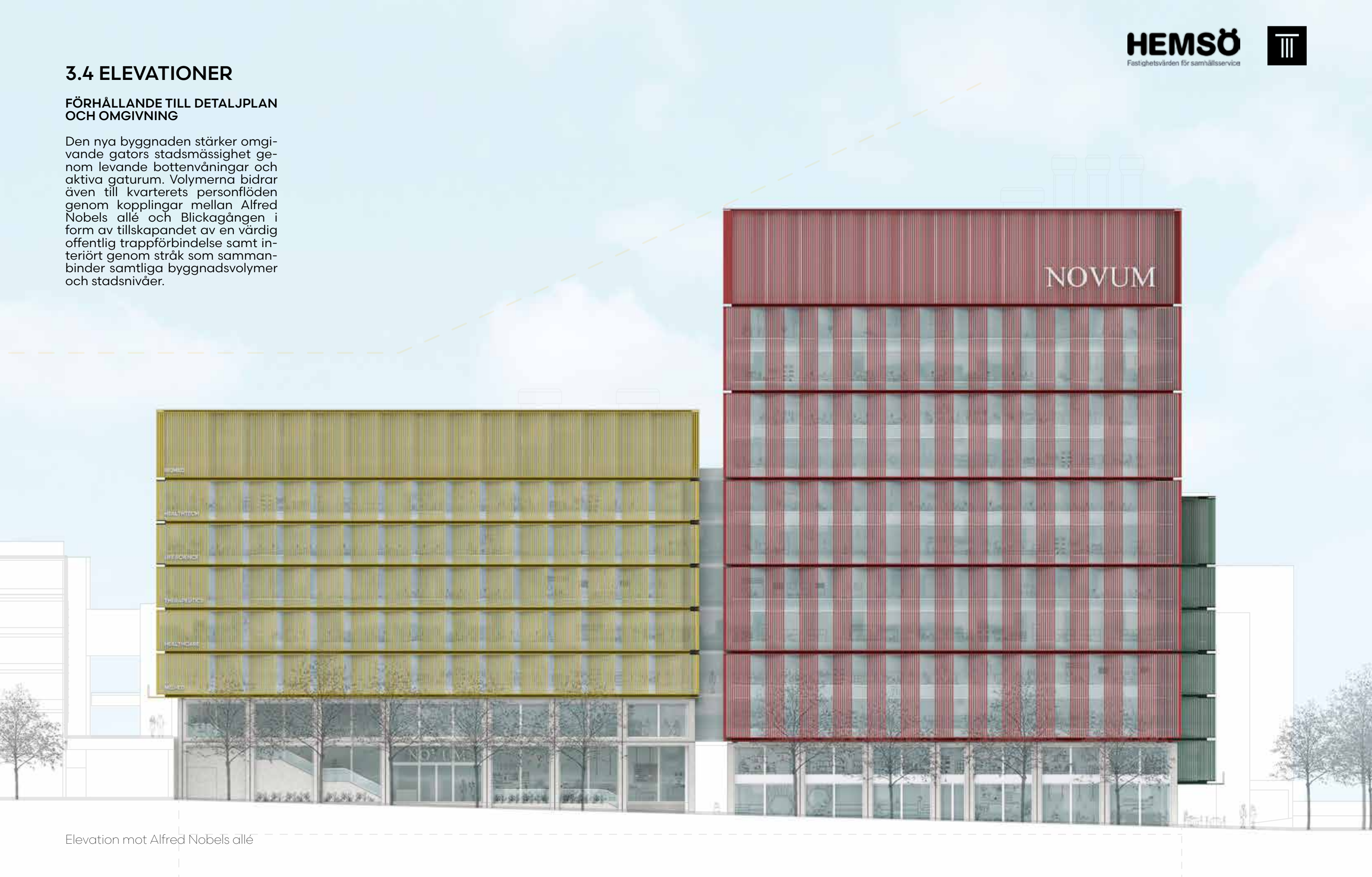




### 3.4 ELEVATIONER

#### FÖRHÅLLANDE TILL DETALJPLAN OCH OMGIVNING

Den nya byggnaden stärker omgivande gators stadsmässighet genom levande bottenvåningar och aktiva gaturum. Volymerna bidrar även till kvarterets personflöden genom kopplingar mellan Alfred Nobels allé och Blickagången i form av tillskapandet av en värdig offentlig trappförbindelse samt interiört genom stråk som sammanbinder samtliga byggnadsvolymer och stadsnivåer.



Elevation mot Alfred Nobels allé



## 3.4 ELEVATIONER

### FÖRHÅLLANDE TILL DETALJPLAN OCH OMGIVNING

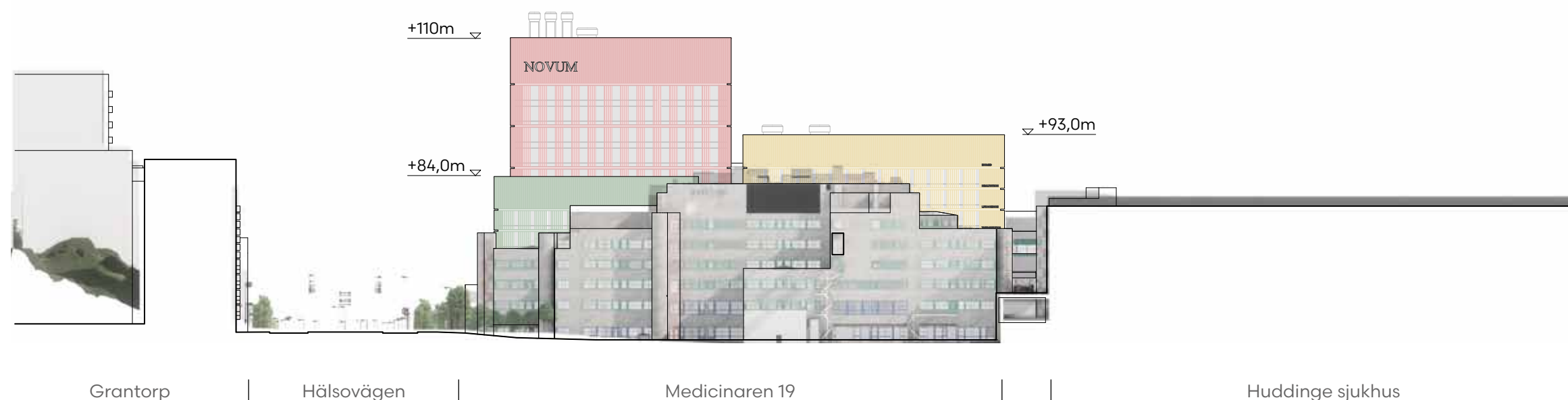
Mot nordväst upplevs hela Novums befintliga trappande form från Hälsovägen upp mot Blickagången - i framtiden ännu mer synliggjord genom att den kan avläsas mot den nya byggnadens fondbildande fasad.

Mot Alfred Nobels allé trappar de nya volymerna upp i moduler från Blickagången mot Hälsovägen och undviker helikopterinflygningskorridoren till Huddinge sjukhus. Den högsta byggnadsdelen bildar en identitetsskapande markör för LifeScience klustret, synlig på håll av bl.a. besökare från pendeltågstationens uppgång så som Novum en gång var innan uppförandet av Södertörns högskola.

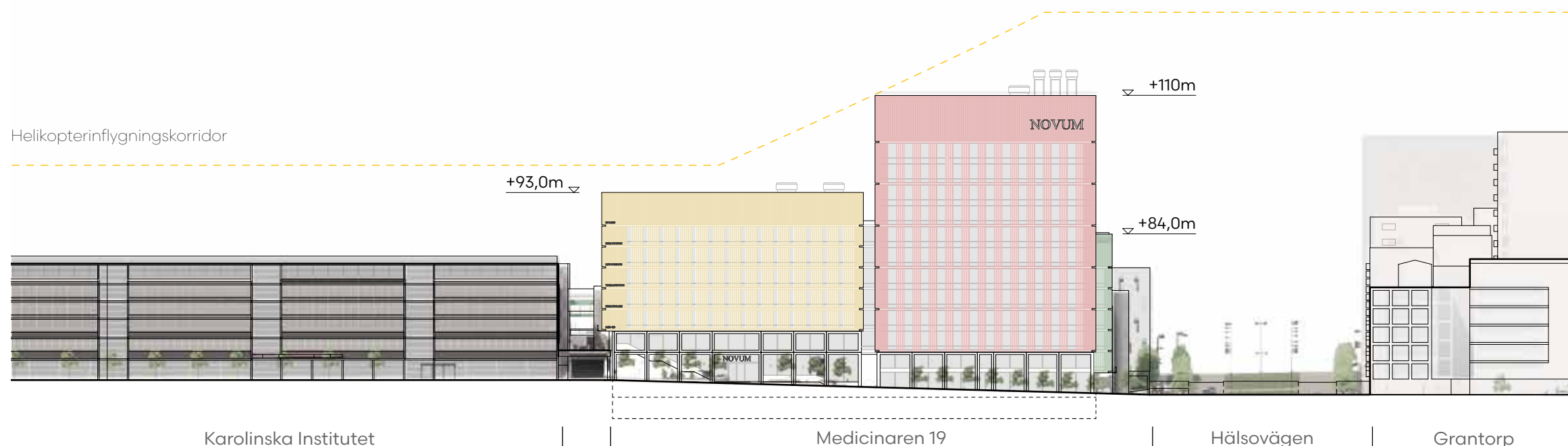
De lägre byggnadsdelarna så som de illustrerats i denna studie reser sig till en höjd av +93,0m respektive +84,0m. Torn delen sträcker sig till den högsta höjden helikopterinflygningskorridoren tillåter vilket ger den en höjd på +110m.

För att ge detta kontext så ligger ett genomsnittligt bostadshus planerat till andra sidan Hälsovägen kring +79m medan planerade nya bostadstorn når så högt som +105m.

Den nya byggnaden blir högre än gällande detaljplan men ligger i fas med andra planerade högre tillägg i den omedelbara omgivningen och Flemingsberg i stort.



Elevation mot nordväst



Elevation mot Alfred Nobels Allé

1:1000 @ A3

0 5 10 20m



### 3.4 ELEVATIONER

#### FÖRHÅLLANDE TILL DETALJPLAN OCH OMGIVNING

Mot såväl Hälsövägen som Blickagången kan hela befintliga Novum avläsas ohindrat av den nya byggnadsvolymen.



Elevation mot Hälsövägen



Elevation mot Blickagången

1:1000 @ A3

0 5 10 20m



## 3.5 SKISSPERSPEKTIV

### VY 1: HÄLSOVÄGEN

Den nya detaljplanen möjliggör för storskalig bebyggelse, bearbetad i mindre delvolym för att möta omgivning med hänsyn och bidra till intressanta rumsbildningar. Den högre delvolymen förläggs till hörnpunkten Alfred Nobels allé/Hälsövägen som landmärke och identitetmarkör för LifeScience-klustret Novum/TAH&NEO.

Samtliga delvolym indelas vertikalt med bas, kropp och krön:

- Basen – levande, taktill, stadstillsvänd, inkluderande
- Kroppen – signalerar byggnadernas vetenskapliga funktion i rationella moduler och genom materialval som speglar den avancerade forskning som bedrivs innanför (lätta, transparenta material som ger sirlighet, sinnlighet och dignitet åt de höga volymerna)
- Krönet – ger volymkompositionen ett tydligt avslut mot skyn och ett skyltläge som skyller merparten av fläkttrum och övriga tekniska installationer och huvar.

Volymerna stärker omgivande gators stadsmässighet bl.a. genom sina levande bottenvåningar.



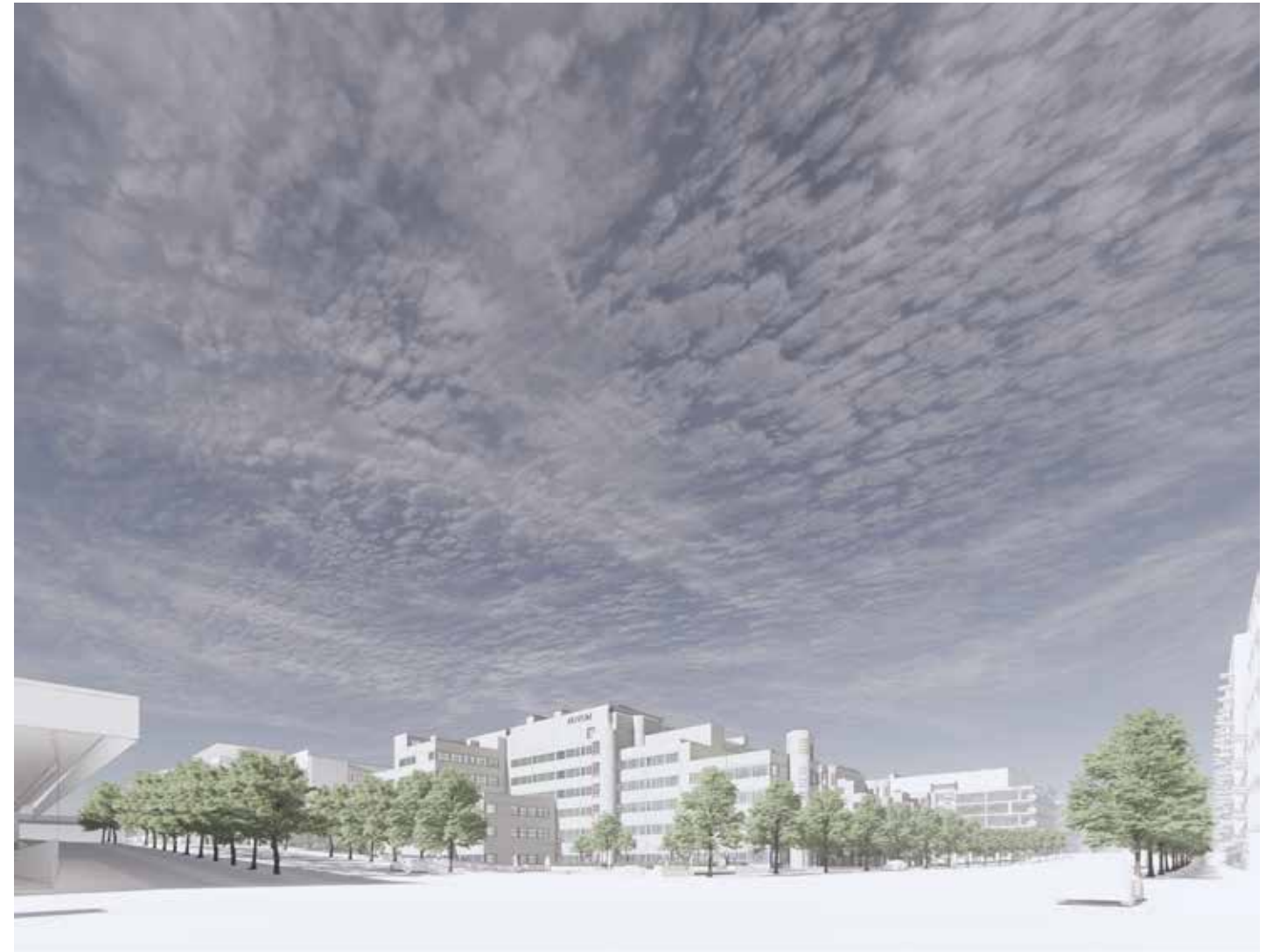


## 3.5 SKISSPERSPEKTIV

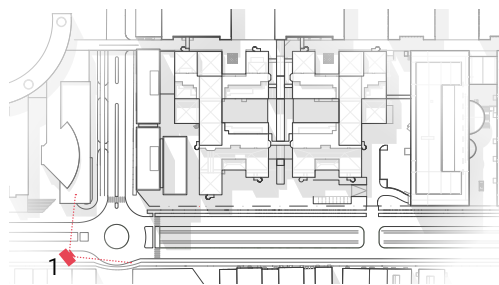
### VY 1: HÄLSOVÄGEN



Perspektiv mot hörnet Alfred Nobels allé / Hälsövägen samt Novum, NEO och TAH vidare uppför Hälsövägen



Perspektiv utan ny byggnad





### 3.5 SKISSPERSPEKTIV

#### VY 2: BLICKABRON

Volymerna bidrar till kvarterets personflöden genom kopplingar mellan ANA-Blickagången i form av tillskapandet av en värdig offentlig trappförbindelse samt interiört genom stråk som sammanbinder samtliga byggnadsvolymer och stadsnivåer.





## 3.5 SKISSPERSPEKTIV

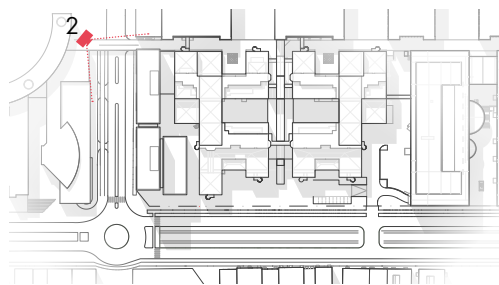
### VY 2: BLICKABRON



Perspektiv mot den nya byggnadens fasad mot Alfred Nobels allé och angöring mot Blickagången vid Blickabrons fäste



Perspektiv utan ny byggnad





### 3.5 SKISSPERSPEKTIV

VY 3: BLICKAGÅNGEN





## 3.5 SKISSPERSPEKTIV

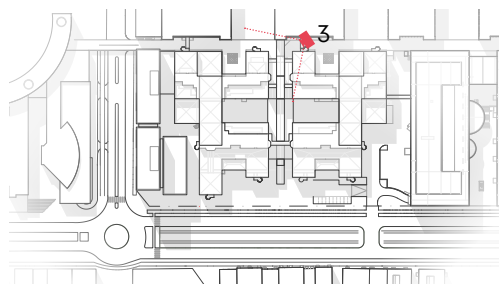
### VY 3: BLICKAGÅNGEN



Perspektiv mot Novums entréplats vid Blickagången och vidare mot den nya byggnaden vid Blickabrofästet



Perspektiv utan ny byggnad





## 3.5 SKISSPERSPEKTIV

### VY 4: HÄLSOVÄGEN

I den antikvariska förundersökningen av Medicinaren 19 anges en serie råd för kommande åtgärder inom fastigheten. I linje med dessa gör vi inget som förvanskar befintliga Novums uppbyggnad i moduler. Som illustrerat här syns de tydligt från bl.a. nordväst. Nya tillägg görs även de modulära och sammanbinds med denna noggrant genom t.ex. skyways. Vi förespråkar att Novums befintliga fasadelement i betong rengörs och skyddas och föreslår inga ingrepp på dessa. Färgsättning på fönster, entréer och tak bibehålls och blir därtill grundande för färgsättningen och gestaltningen av det nya byggnadstillägget. Inga av de karaktäristiska blå Novum-skyltarna tas bort från fastigheten.





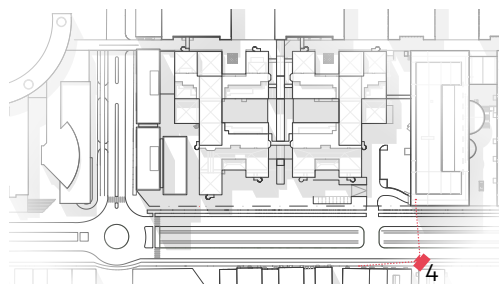
## 3.5 SKISSPERSPEKTIV

### VY 4: HÄLSOVÄGEN



Perspektiv från Hälsovägen i nordväst mitt emot NEO mot Novum, Södertörns högskola och vidare mot Flemingsbergsdalen

Perspektiv utan ny byggnad









## 3.6 ANPASSNINGAR AV BEFINTLIG BYGGNAD

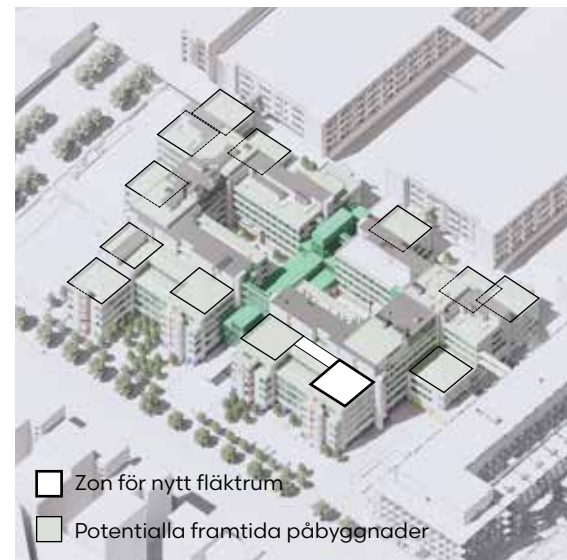
### TILLBYGGNADER

De tekniska behoven hos forskningsbyggnader utvecklas ständigt och modularitet, generalitet, flexibilitet och anpassningsbarhet är därför avgörande för deras fortsatta brukbarhet som sådana. Novum står idag i behov av just en sådan anpassning i form av tillskandet av ett nytt fläktrum - en anpassning som gjorts tidigare och kommer att behöva göras igen i framtiden.

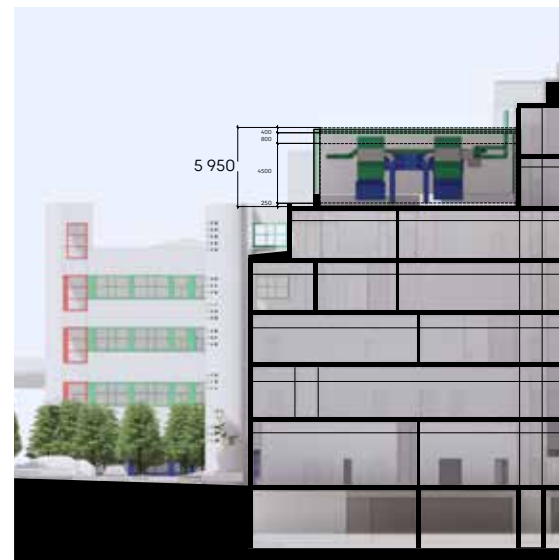
För detta påbyggda fläktrum föreslår vi en fasadbeklädnad av bockade aluminiumplåtkassetter, lackerade i en kulör som bygger på Novums gröna kulör, med reducerad färgmättnad jämfört med denna och en matt yta som kontrasterar mot Novums blanka. Kulörer stäms av på plats med fullskaleprov för att få rätt balans, mättnad, och glans. För att bryta ner de stora fasadytorna (15x6m) har plåtkassetterna ett släpp mellan sig på ca. 20mm. Därtill plockas viktiga linjer upp från Novums reliefgjutna betongfasads urspårningar som ges samma bredd som de sistnämnda de härleder ur.



Perspektiv utan nytt fläktrum



Zon för nytt fläktrum och potentiala framtida ytor som kan dela samma tillbyggnadsprincip



Av utrustning och konstruktion styrande mått för fläktrummet



Principelevation av fläktrumstillbyggnad



Perspektiv över fläktrumstillbyggnaden på befintliga Novum samt de föreslagna nya byggnadsvolymer längre från Hälsovägen



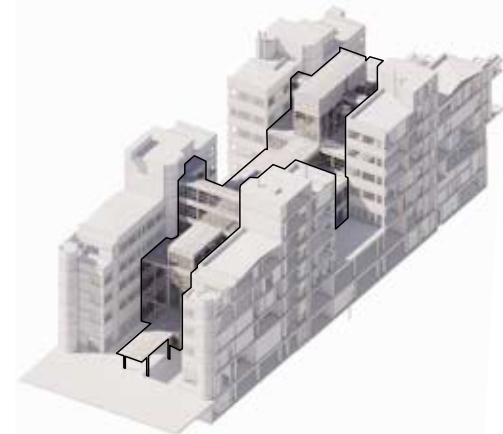
## 3.6 ANPASSNINGAR AV BEFINTLIG BYGGNAD

### MITTSKEPPET

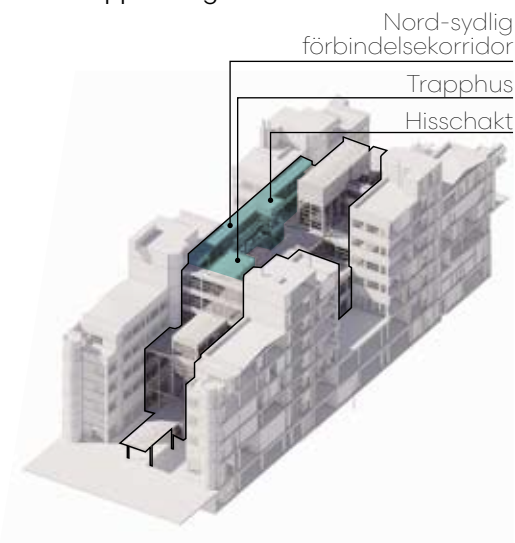
Likt tekniska anpassningar så ökar behovet av flödes- och leveransvägar genom byggnaden. Befintliga hissar är otillräckliga och viktiga vertikala och nord-sydliga förbindelsevägar saknas genom byggnadens hjärta mitskeppet.

Här redovisas ett åtgärdsförslagsexempel som söker komplettera en idag bristande trappförbindelse i norr till de övre våningsplanen, nord-sydlig förbindelse genom byggnaden på dessa samt ett nytt centralt hisspaket.

Viktiga interventioner som dessa avses göras med stor hänsyn till de kulturhistoriskt värdefulla miljöerna och ej synliga utvändigt från omkringliggande vägar och stråk.



Mittskeppet idag



Möjlig utveckling



Mittskeppet idag - vy över plan 05 från trappavsats mot plan 06



Möjlig framtida utveckling - ny trappa och hisspaket, ny nord-sydlig förbindelsekorridor plan 06-08



Mittskeppet idag - vy på plan 05 mot Hälsovägen



Möjlig framtida utveckling - ny trappa och hisspaket, ny nord-sydlig förbindelsekorridor plan 06-08







